

2024-09-23

# Övergripande plan för studie- och yrkesvägledning i Bräcke kommun UTKAST!

**Fastställt av:** Kommunstyrelsen UTKAST!

**Datum:** 2024-09-23

**Diariernr:** Ange diariernr

**För revidering ansvarar:** Skol- och barnomsorgsavdelningen

**För eventuell uppföljning ansvarar:** Elevhälsochef

**Dokumentet gäller för:** Skol- och barnomsorgsavdelningen

**Dokumentet gäller till och med:** Revideras vid behov dock senast 2026-10-01



**Bräcke  
kommun**





### Innehållsförteckning

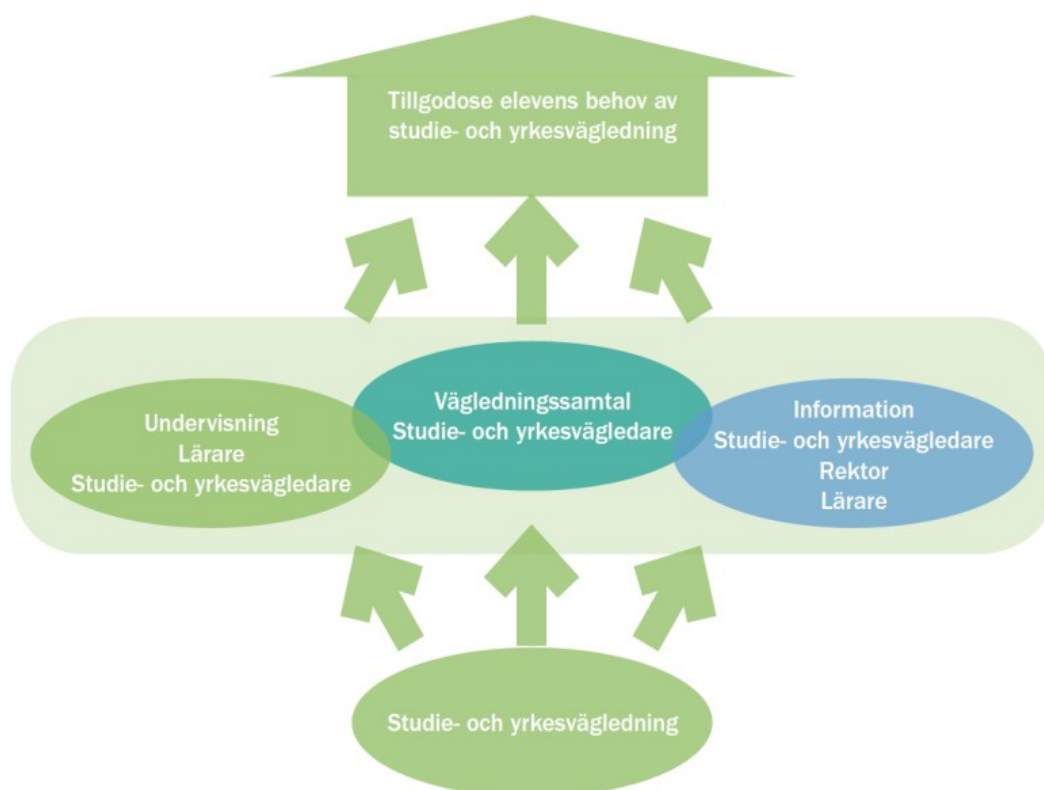
Inledning .....	3
Studie- och yrkesvägledningen är hela skolans ansvar .....	4
Studie- och yrkesvägledning i snäv bemärkelse .....	4
Studie- och yrkesvägledning i vid bemärkelse .....	4
Mål .....	5
Riktlinjer .....	5
Riktlinjer för planer på skolnivå och uppföljning av arbetet .....	6
Styrdokument – Referenser .....	8



### Inledning

Kommunens plan för studie- och yrkesvägledning (SYV) syftar till att ge elever en likvärdig studie- och yrkesvägledning från förskola, grundskola, anpassad grundskola samt fritidshemmet (7–16 år). Syfte är att säkerställa en likvärdig studie- och yrkesvägledning i både vid och snäv bemärkelse, där det skapas goda förutsättningar för att eleverna ska göra egna medvetna och väl underbyggda val gällande framtidsstudier och arbete.

Elevernas valkompetens bygger på att de får tillfälle att utveckla god självkännetdom samt förmåga att fatta och genomföra självständiga beslut. Arbetet syftar även till att uppnå kompensatorisk effekt genom att eleverna får allsidiga kunskaper om framtida studier och arbetsmarknaden i Sverige och andra länder. Elevernas val ska inte begränsas av kön, eller av social eller kulturell bakgrund. Elevernas framtidsplaner ska vara ett samtalsämne i alla ämnen de läser. Detta för att skapa motivation för studierna, så att varje elev utvecklas så långt som möjligt och står väl rustad för att komma in på dagens ständigt föränderliga arbetsmarknad. Planen ska vara en inspiration för utveckling av skolornas egna SYV-planer.



## Studie- och yrkesvägledningen är hela skolans ansvar



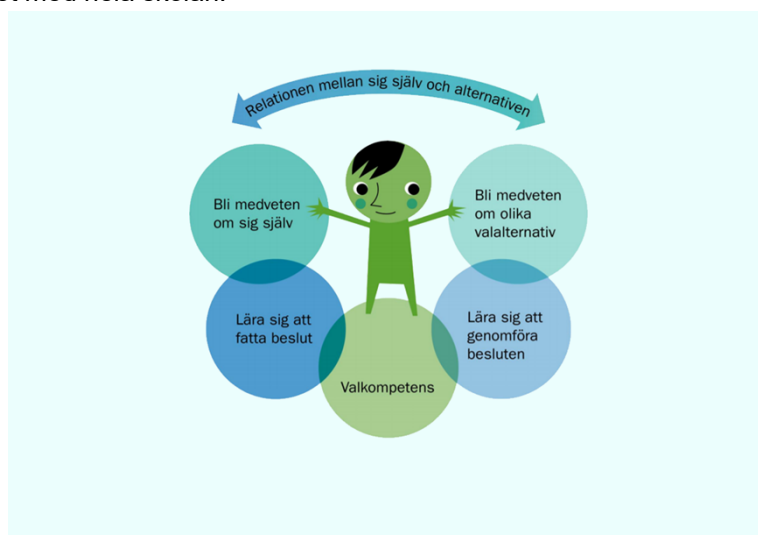
För att hela skolan ska ta ansvar för studie- och yrkesvägledning krävs skolläringens stöd och engagemang. Rektor är central i arbete med att skapa en gemensam målbild för studie- och yrkesvägledningen, något som underlättar samverkan mellan skolans olika yrkesgrupper.

## Studie- och yrkesvägledning i snäv bemärkelse

Studie- och yrkesvägledningens snäva bemärkelse är den personliga vägledning som SYV ger i form av vägledningssamtal individuellt och gruppvis. Här ges den enskilde eleven möjlighet att reflektera över sig själv i relation till olika utbildning- och yrkesmöjligheter. Detta ska anpassas utifrån den enskilde elevens behov och förutsättningar för att på bästa sätt stödja eleven att gå vidare i sin valprocess och att genomföra sina beslut.

## Studie- och yrkesvägledning i vid bemärkelse

Studie- och yrkesvägledningens vida bemärkelse omfattar all skolans verksamhet som bidrar till att ge eleverna de kunskaper och färdigheter som behövs för att fatta beslut om framtida studie- och yrkesval. Det ska vara en naturlig del i undervisningen. Det handlar om skolämnenas koppling till arbetslivet, normkritisk perspektivvidgning, belysa arbetsmarknad, arbetsliv, utbildning och yrken. Hit hör PRAO (praktisk arbetslivsorientering), undervisning som rör arbetslivet i praktiken, studiebesök, utbildningsinformation, information om vilka yrken som är aktuella för ett visst ämne i skolan samt aktiviteter för att utveckla elevens självkännedom. Hit hör även aktiviteter som att välja och genomföra olika val till exempel språkval mm. Här delar SYV ansvaret med hela skolan.



## Mål

Alla skolor i kommunen erbjuder en kvalitativ utbildning som ger eleven underlag för framtida studie- och yrkesval. Skolans mål är att varje elev kan granska olika valmöjligheter och ta ställning till frågor som rör den egna framtiden, att eleven har inblick i närsamhället och dess arbets- förenings- och kulturliv, och även har kännedom om möjligheter till fortsatt utbildning i Sverige och i andra länder (LGR -22 2.6). Eleverna ska ha tillgång till studie- och yrkesvägledare med erforderlig kompetens.



### Riktlinjer

Alla som arbetar i skolan ska verka för att utveckla kontakter med kultur- och arbetsliv, föreningsliv samt andra verksamheter utanför skolan som kan berika den som en lärande miljö, och bidra till att elevens studie- och yrkesval inte begränsas av könstillhörighet eller av social eller kulturell bakgrund.

Enligt Skolverkets allmänna råd gällande arbete med studie -och yrkesvägledning ska rektor se till att det finns strategier för att alla elever utifrån sina behov ska få en allsidig information om studier och yrken. Studie- och yrkesvägledaren och läraren bör ge eleverna möjlighet att utveckla sin förmåga att kritiskt granska information om studier och yrken samt skapa medvetenhet om vilket ansvar de själva har för sina studier och yrkesval. De bör se till att eleverna får saklig och aktuell information om arbetslivets kvalifikationskrav och hur arbetsmarknaden ser ut inom olika yrkesområden.

För att utveckla studie- och yrkesvägledning för elever ska varje skola ha en plan för studie-och yrkesvägledning för sin skola. Där ingår även aktiviteter inför läsåret och planen ska utvärderas och uppdateras årligen. Planen på skolnivå ska garantera likvärdighet och den ska innehålla aktiviteter som exempelvis; vägledningssamtal, PRAO, studiebesök samt kontakter med arbetsliv och gymnasieskola i ett årshjul.



## Riktlinjer för planer på skolnivå och uppföljning av arbetet

Grundskola, anpassad grundskola och fritidshem		
Aktiviteter	Ansvar	Uppföljning
Arbeta med att regelbundet i alla årskurser utveckla elevernas valkompetens.	Undervisande lärare SYV	Dialog personal, elever och rektor i samband med utvärdering.
Öka förståelsen för skolämnenas relevans i ett framtids- och omvärldsperspektiv.	Undervisande lärare SYV	Dialog personal och rektor i samband med utvärdering.
Öka elevernas självkännedom, ge ökad insikt om egna intressen, drömmar, förmågor och begränsningar.	Undervisande lärare SYV	Dialog personal och rektor i samband med utvärdering.
Ge kunskap om arbetslivet, yrken, arbetsmarknaden, utbildningssystemet och utbildningsvägar.	Undervisande lärare SYV	Dialog personal och rektor i samband med utvärdering.
Erbjuda feriearbeten för elever i slutet av högstadiet samt början av gymnasieskolan.	Arbetsmarknadsenhet SYV	Elevuppföljning
Alla elever inom grundskolan ska ha minst två veckors PRAO under skoltiden.	Undervisande lärare SYV	
Varje klass bör varje läsår göra arbetsplatsbesök eller bjuda in en representant från arbetslivet.	Undervisande lärare SYV	Dialog personal och rektor i samband med Utvärdering.



Grundskola, anpassad grundskola och fritidshem		
Aktiviteter	Ansvar	Uppföljning
Möta representanter från arbetsliv och utbildning som också breddar och utmanar utifrån kön och kultur. Möta personer som gjort otraditionella val.	Undervisande lärare SYV	Dialog personal, elever och rektor i samband med utvärdering.
Säkra en likvärdig och bra övergång mellan stadier och skolformer.	SYV Spec. pedagog, verksamplanerare anpassade grundskola	Elevuppföljning
Ge aktuell information om arbetsmarknadsläget och kvalifikationskrav, ex Entreprenörskap.	Undervisande lärare SYV	Elevuppföljning
Studie- och yrkesvägledning finns integrerat i undervisning och sker under hela skoltiden.	Undervisande lärare	Elevuppföljning
Studie- och yrkesvägledningen ingår i det systematiska kvalitetsarbetet	Undervisande lärare SYV Rektor	Dialog personal, elever och rektor i samband med utvärdering.
Studiebesök även för vårdnadshavare och personal i åk 8 för elever mottagna i anpassad grundskola.	SYV anpassad gymnasieskola SYV grundskola	Dialog personal, elever och rektor i samband med utvärdering.
Praktik på olika program under höstterminen i åk 9 för elever mottagna i anpassad grundskola. Personal från hemskolan följer med som stöd.	SYV Verksamhetsplanerare Lärare anpassad gymnasieskolan	Utvärdering från anpassad gymnasieskola under och efter praktikperioderna.
Träning i att resa med ev. kollektivtrafik samt hitta till/ i anpassad gymnasieskola under vårterminen i åk 9.	Lärare Ev elevassistent på hemskolan.	Dialog personal, elever och rektor i samband med utvärdering.
Öppet hus på anpassade gymnasieskolan för allmänheten 1 ggr/ år, rekommenderas för integrerade elever.	Rektor anpassad gymnasieskola SYV	Dialog personal, elever och rektor i samband med utvärdering.

## Styrdokument – Referenser



Skollagen 2010:800

Läroplan för grundskolan, förskoleklassen och fritidshemmet (Lgr 22)

Läroplan för anpassade grundskolan (Lgr 22)

Skolverkets Allmänna råd med kommentarer (2013) Arbete med studie- och yrkesvägledning